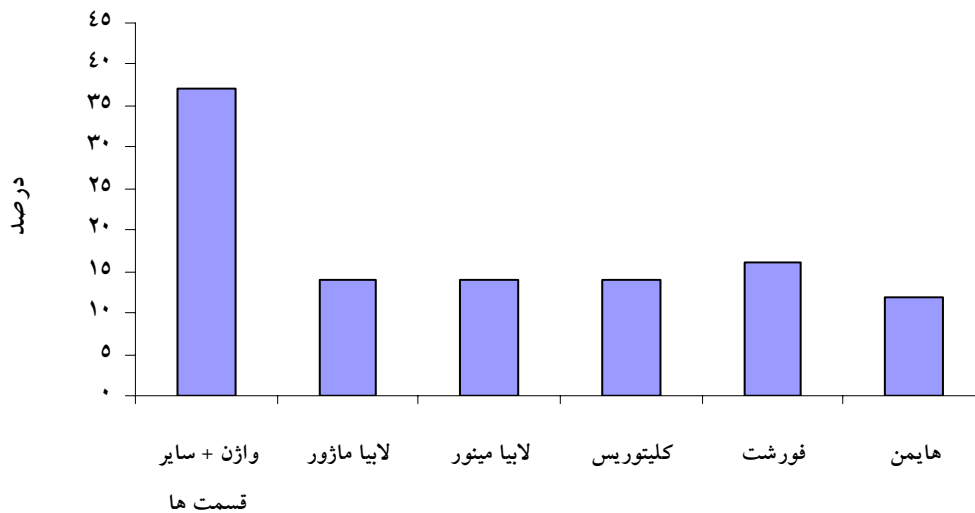


نمودار ۱- توزیع فراوانی محل آسیب در زنان دچار آسیب دستگاه تناسلی ۱۳۸۶-۱۳۸۴، کاشان



نمودار ۲- توزیع محل آسیب در ۲۱ زن مبتلا به آسیب دستگاه تناسلی بستری در بیمارستان شبیه خوانی کاشان در سال ۱۳۸۶-۱۳۸۴

دامنه‌ی سنی ۵۲-۲ سال بود و بیشترین موارد آسیب در گروه سنی ۳۵-۱۹ سال رخ داده بود. در این گروه سنی تماس‌های جنسی و سوانح منجر به آسیب بیشتر وجود داشت. در مطالعه انجام شده بیشترین علت آسیب به ترتیب: تماس جنسی (۲۸/۶ درصد)، استرادل (۲۳/۸ درصد)، افتادن (۲۳/۳ درصد)، سوانح رانندگی (۴/۸ درصد) و زد و خورد (۴/۸ درصد) بودند. Gould و همکاران در سال ۱۹۸۵ علت‌های اصلی آسیب در زنان جوان را زخم‌های استرادل، سوانح رانندگی و ورزش‌هایی مثل ژیمناستیک و اسکی گزارش کردند [۲]. Mc Alear و همکارانش در سال ۱۹۹۳ یک گروه ۱۱۷ نفره کودکان دچار آسیب به سیستم ادراری تناسلی را در مدت ۶ سال مطالعه کردند که ۴۷ نفر از آنها دختر بودند. در ۹۸ درصد موارد ضربه به علت تصادف با موتور بود [۷]. Lynch و همکارانش در سال ۱۹۹۵ در مراکز اورژانس اطفال

یافته‌های مطالعه نشان می‌دهد که ۱/۱۶ درصد اعمال جراحی انجام شده در سه سال گذشته به علت آسیب‌های وارد به دستگاه تناسلی بوده است. شواهد دقیقی مبتنی بر میزان شیوع آسیب‌های ترومایی به نواحی تناسلی زنان وجود ندارد [۲]. همچنین در بررسی‌های انجام شده در ایران گزارشی در این مورد یافت نشد. آمار فوق نشان می‌دهد که آسیب‌های وولو شایع نیستند. به علت پیامدهای اجتماعی و فرهنگی، تعدادی از موارد آسیب به ویژه مواردی که به دنبال سوء استفاده‌ی جنسی است به بیمارستان مراجعه نمی‌کنند و یا در مواردی که آسیب وارد به دستگاه تناسلی زنان همراه با سایر آسیب‌ها مانند شکستگی لگن یا آسیب به سیستم ادراری باشد بیماران به مراکز جامع درمان آسیب‌ها مراجعه می‌کنند. در این مطالعه سن بیماران $12/8 \pm 19/2$ سال با